



# RAISE : Gouvernance pratique de l'IA

Toronto  
Metropolitan  
University

the **dais**

## L'objectif d'une gouvernance responsable de l'IA

Une gouvernance responsable de l'IA fournit la structure, les politiques et la supervision nécessaires pour garantir que l'IA est utilisée de manière éthique, sûre et conforme à la mission, aux valeurs et aux obligations légales d'une organisation. **The Dais** vise à aider les organisations à but non lucratif à comprendre comment utiliser l'IA de manière efficace et responsable pour faire avancer leurs missions. Ce document examine comment régir efficacement l'utilisation de l'IA au sein de votre organisation à but non lucratif.

## Avant de commencer...

Lorsque vous envisagez d'adopter l'IA au sein de votre organisation, tenez compte des étapes de maturité suivantes pour l'adoption de l'IA générative, car cela facilitera votre approche de mise en œuvre.

**01**

Je souhaite en savoir plus sur l'IA générative, ses opportunités et ses risques.

**DÉCOUVRIR**

**02**

Je souhaite identifier avec mon équipe les cas d'utilisation potentiels de l'IA générative.

**DÉFINIR**

**03**

Je souhaite tester si l'IA générative génère de la valeur et améliore les résultats commerciaux.

**EXPÉRIMENTER**

**04**

Je souhaite mettre en place une gestion positive du changement pour l'adoption de l'IA générative au sein de mon équipe.

**ADOPT**

**05**

Je souhaite mesurer le succès et étendre l'IA générative à toutes les équipes.

**ÉVALUER**

## Cas d'utilisation courants de l'IA

Les cas d'utilisation de l'IA sont des tâches ou des problèmes spécifiques auxquels l'IA est appliquée pour aider une organisation dans son fonctionnement, sa prise de décision ou la prestation de services. Les lignes directrices doivent être spécifiques à chaque organisation afin de s'aligner sur ses missions et ses valeurs. Voici quelques exemples courants et une liste de considérations :

### Cas d'utilisation courants

- Notes de cas
- Collecte de fonds
- Demandes de subvention
- RH/comptabilité
- Gestion des bénévoles
- Rédaction des comptes rendus de réunion
- Enquêtes de satisfaction
- Communication automatisée

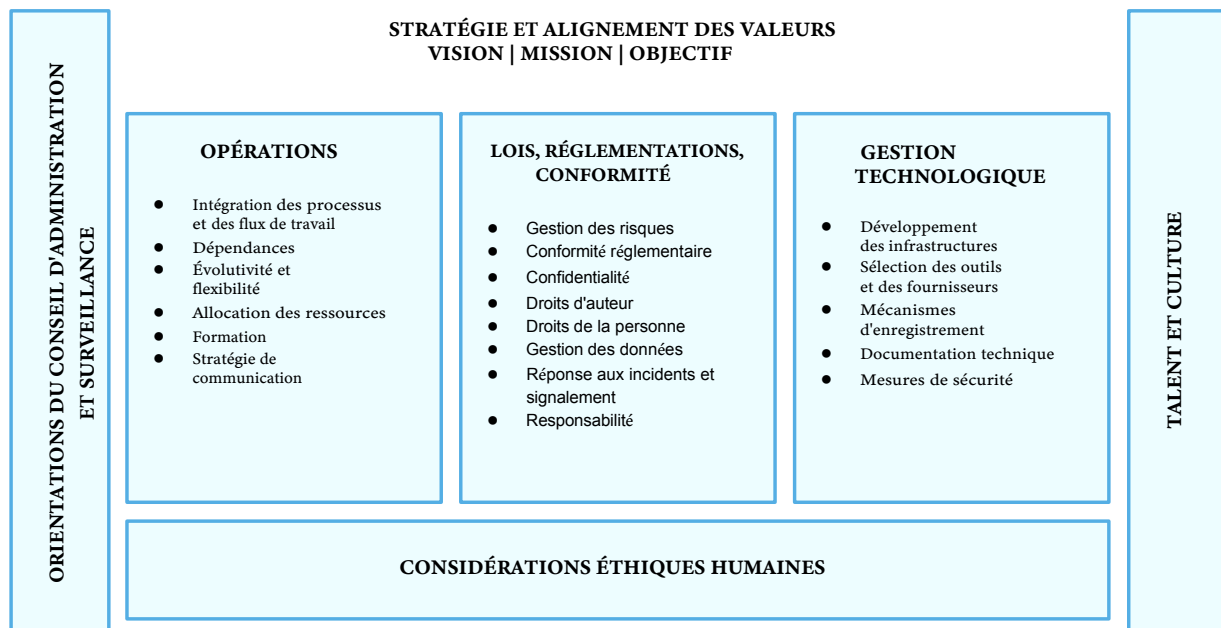
### Éléments à prendre en compte

- Précision et fiabilité
- Confidentialité et protection des données
- Sécurité (par exemple, violation de données)
- Réputation (relations publiques)
- Droits de l'homme (discrimination, partialité)
- Propriété intellectuelle et droits d'auteur
- Aspects financiers (responsabilité juridique)

N'hésitez pas à consulter notre guide « [Construisez votre cas d'utilisation responsable de l'IA](#) » pour vous aider à identifier un cas d'utilisation de l'IA.

## Éléments clés d'une politique d'utilisation de l'IA

Vous trouverez ci-dessous un cadre de gouvernance de l'IA destiné aux organisations à but non lucratif et à impact social.



Il convient de commencer par aligner la stratégie et les valeurs (vision, mission et objectif) autour de trois grands piliers : *les opérations* ; *la législation, la réglementation et la conformité* ; et *la gestion des technologies*. Ces piliers sont guidés et supervisés par les éléments qui les entourent : le conseil d'administration, les compétences internes et la culture d'entreprise, ainsi que les considérations humaines et éthiques.

Vous trouverez [ci-dessous](#) le modèle de politique d'utilisation de l'IA proposé par The Dais, qui peut être adapté aux besoins des organisations à but non lucratif. Ce modèle passe en revue les différents aspects liés à la confidentialité et aux risques, les responsabilités du personnel, ainsi que les mesures pratiques permettant aux dirigeants d'organisations à but non lucratif d'assurer une révision et une mise à jour régulières de cette politique.

## Rôles et responsabilités

Tenez compte des rôles et responsabilités suivants lors de l'élaboration de vos politiques d'utilisation de l'IA :

Responsable : définit l'orientation stratégique, assure la supervision et alloue les ressources.

Responsable de la mise en œuvre : traduit la stratégie en pratiques organisationnelles et en flux de travail.

Utilisateur : utilise les outils d'IA de manière responsable dans son travail quotidien et fait part de ses préoccupations

## À faire et à ne pas faire en matière d'utilisation de l'IA générative

Lorsque vous envisagez une politique d'utilisation de l'IA et identifiez les cas d'utilisation appropriés où l'IA générative peut être mise en œuvre dans votre organisation, tenez compte des éléments suivants à privilégier et à éviter au niveau organisationnel.

À faire	À éviter
<p><b>Alignez l'utilisation de l'IA sur votre mission et vos valeurs -</b></p> <ul style="list-style-type: none"> <li>Assurez-vous que l'utilisation de l'IA générative soutient la vision, la raison d'être et les objectifs d'impact social de votre organisation.</li> <li>L'IA doit renforcer votre travail, et non vous en détourner.</li> </ul>	<p><b>Ne saisissez pas de données sensibles ou personnelles dans les outils d'IA -</b></p> <ul style="list-style-type: none"> <li>Évitez de saisir des données internes ainsi que celles de vos clients ou donateurs sur des plateformes d'IA publiques.</li> <li>Les fuites de données et leur utilisation abusive peuvent avoir de graves répercussions sur les organisations à but non lucratif.</li> </ul>
<p><b>Définissez clairement les cas d'utilisation avant d'adopter l'IA -</b></p> <ul style="list-style-type: none"> <li>Identifiez les besoins spécifiques et les domaines dans lesquels l'IA peut être utile.</li> <li>Concentrez-vous d'abord sur la résolution des problèmes organisationnels réels.</li> </ul>	<p><b>Ne partez pas du principe que les résultats de l'IA sont toujours exacts -</b></p> <ul style="list-style-type: none"> <li>les outils d'IA peuvent fournir des informations trompeuses ou incorrectes.</li> <li>Vérifiez toujours les résultats avant de les utiliser publiquement.</li> </ul>
<p><b>Évaluez les risques avant d'utiliser des outils d'IA -</b></p> <ul style="list-style-type: none"> <li>Tenez compte des risques liés à la confidentialité, à la précision, aux biais, ainsi que des risques juridiques, financiers et de réputation.</li> <li>Réfléchissez à l'impact que les résultats de l'IA pourraient avoir sur les clients, les donateurs ou les communautés (directement et indirectement)</li> </ul>	<p><b>Ne vous fiez pas à l'IA sans supervision humaine -</b></p> <ul style="list-style-type: none"> <li>L'IA doit faciliter la prise de décision, et non la remplacer.</li> <li>Les humains doivent examiner et approuver les résultats importants.</li> </ul>
<p><b>Élaborez une politique d'utilisation acceptable de l'IA -</b></p> <ul style="list-style-type: none"> <li>Définissez des règles concernant la gouvernance des données, la sécurité, l'utilisation éthique et les responsabilités du personnel.</li> <li>Fournissez des directives claires sur les utilisations acceptables et interdites.</li> </ul>	<p><b>Ne négligez pas vos responsabilités juridiques et éthiques -</b></p> <ul style="list-style-type: none"> <li>Les droits d'auteur, les droits de l'homme et la conformité s'appliquent toujours lors de l'utilisation de l'IA.</li> <li>Les organisations restent responsables du contenu généré par l'IA.</li> </ul>
<p><b>Encouragez l'expérimentation en toute sécurité et la formation du personnel -</b></p> <ul style="list-style-type: none"> <li>Promouvez une culture d'apprentissage et la collaboration entre les équipes sur l'IA.</li> </ul>	<p><b>N'adoptez pas l'IA sans structures de gouvernance et de responsabilité -</b></p> <ul style="list-style-type: none"> <li>L'utilisation de l'IA doit s'inscrire dans le cadre des directives existantes (ou à venir).</li> <li>La gouvernance garantit une utilisation responsable et durable.</li> </ul>

## Principaux risques et considérations en matière de gouvernance

Lorsqu'on examine les différents aspects liés à la confidentialité, aux données et au contrôle dans le cadre de l'utilisation de l'IA, il est essentiel de prendre en compte les différentes méthodes de déploiement de ChatGPT qui s'offrent aux organisations, en fonction de leur budget et de leur expertise technique. Il existe des méthodes de déploiement capables d'atténuer certains des risques dont nous avons parlé, avec des degrés d'efficacité variables, et qui peuvent présenter de légères différences selon la plateforme utilisée par votre organisation.

## Considérations relatives à la confidentialité et aux risques

Tenez compte des considérations suivantes en matière de confidentialité et de risques lors de l'adoption de l'IA dans les organisations à but non lucratif :

- Confidentialité et protection des données - veiller au respect des lois sur la protection de la vie privée, notamment la **LPRPDE**, ainsi que des politiques internes en matière de données et d'informatique.
- Exactitude et fiabilité des résultats générés par l'IA - Tous les résultats doivent être examinés et vérifiés avant d'être utilisés dans des rapports, des communications ou des prises de décision.
- Risques liés à la sécurité et aux violations de données - Les organisations à but non lucratif doivent évaluer les mesures de sécurité et de protection des données mises en place par les fournisseurs.
- Risque pour la réputation - Les organisations restent responsables de ce que l'IA produit et publie.
- Préoccupations relatives aux droits de l'homme et aux biais - Les organisations doivent garantir **une utilisation sûre et éthique**, en particulier lorsqu'elles s'adressent à des communautés vulnérables
- Risques liés à la propriété intellectuelle et aux droits d'auteur - Les organisations à but non lucratif doivent éviter d'utiliser du contenu généré par l'IA sans vérifier les droits et les autorisations.
- Responsabilité juridique et financière - Les organisations sont légalement responsables des décisions prises par l'IA ou des informations erronées.

## Prochaines étapes pratiques

- Envisagez des plateformes d'IA générative qui s'adaptent aux processus opérationnels de votre organisation (par exemple, en matière de licences et de confidentialité).
- Utilisez le **Guide DIGITAL** pour évaluer les étapes de l'utilisation de l'IA au sein de votre organisation et par les membres de votre équipe, ainsi que les domaines et les modalités de déploiement de l'IA entre les équipes.
- Identifiez les petites tâches organisationnelles pour lesquelles l'IA pourrait apporter le plus de valeur.
- Clarifiez les rôles et les responsabilités des dirigeants, des responsables de la mise en œuvre et du personnel utilisant des outils d'IA.
- Proposez une formation au personnel sur l'utilisation responsable de l'IA, ses limites et la manière de signaler les problèmes.
- Mettre en place des processus permettant d'assurer un examen et un suivi continus, ainsi que la mise à jour des politiques, à mesure que les outils et les besoins évoluent.

## Liste de contrôle pour évaluer votre état de préparation

### Stratégie et objectif

- Nous avons une raison claire d'utiliser l'IA (problème ou cas d'utilisation spécifique)
- L'IA s'aligne sur notre mission, nos valeurs et nos objectifs organisationnels
- La direction comprend pourquoi l'IA est mise en place

### Cas d'utilisation identifiés

- Nous avons identifié les domaines dans lesquels l'IA pourrait s'avérer utile
- Nous savons pour quelles tâches l'IA sera utilisée et pour lesquelles elle ne le sera pas
- Nous commençons par des applications à faible risque

### Préparation en matière de données et de confidentialité

- Nous savons quelles données peuvent être saisies en toute sécurité dans les outils d'IA
- Nous évitons d'utiliser des données sensibles dans les outils d'IA publics
- Nous avons mis en place et communiqué des directives en matière de confidentialité et de protection des données

### Sensibilisation aux risques

- Nous comprenons les risques (précision, biais, confidentialité, juridiques, réputationnels)
- Nous disposons d'un processus pour examiner les résultats générés par l'IA
- Les humains restent responsables des décisions

### Gouvernance et politiques

- Nous disposons (ou prévoyons de mettre en place) une politique d'utilisation acceptable de l'IA
- L'utilisation de l'IA est conforme aux politiques existantes (confidentialité, cybersécurité, éthique, risques)
- Les rôles et les responsabilités sont clairement définis

### Outils et technologies

- Nous avons sélectionné des outils ou des fournisseurs d'IA de confiance (voir ce [questionnaire](#) que nous avons élaboré)
- Nous comprenons les pratiques en matière de stockage et de sécurité des données
- Nous testons les outils avant leur mise en œuvre complète

### Formation du personnel et culture d'entreprise

- Le personnel est formé à l'utilisation responsable de l'IA
- Nous avons diffusé des pratiques et des directives d'utilisation acceptable de l'IA auprès de notre personnel
- Les équipes peuvent partager leurs connaissances et leurs défis